

# National Specimen Information Infrastructure of China(NSII)

**Keping MA**

**[kpma@ibcas.ac.cn](mailto:kpma@ibcas.ac.cn)**



**Institute of Botany, Chinese Academy of Sciences 2015-04-13**

# National Specimen Information Infrastructure of China (NSII)

国家标本资源共享平台 (NSII) 植物 动物 菌物 岩矿化石 极地资源 关于我们 新闻 专题库 资源共享 图集 注册登录

Nsti 国家科技基础条件平台  
National Science & Technology Infrastructure

# NSII

## 国家标本平台

National Specimen Information Infrastructure

标本 名录 文献 图片

请输入生物物种学名或非生物标本的英文名

搜索 高级

### 标本资源 e网打尽



共建平台



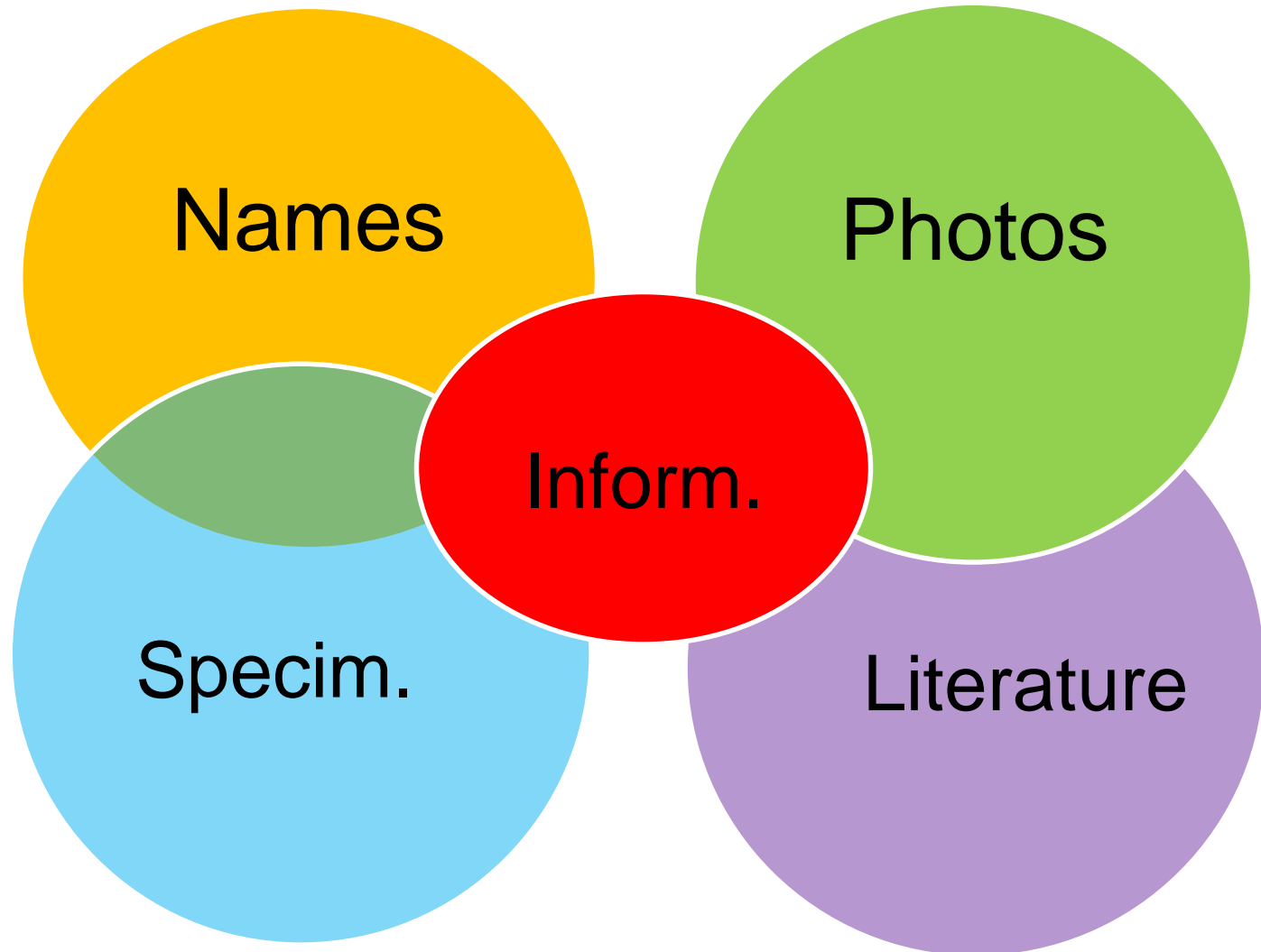
NSII动态

- 中国自然保护区数字化管理技术研讨会暨保护区联盟成立大会在神农架召开 (2014-09-13)
- 国家岩矿化石标本资源共享平台参加科技部基础司召开的“科技基础性工作专项项目科学数据汇交培训”会议 (2014-07-17)
- 国家科技基础条件平台中心调研南京大学 (2014-06-12)

NSII资源统计

- 标本: 10,613,337份
- 名称: 2,646,067个
- 照片: 157,991张
- 视频: 1770段
- 文献: 12.6万册, 1.1亿条词条
- 数据集: 100+个

# Major Information Types





## 名录树

- Plantae 植物
  - Species 2000 中国 (2013)
  - Species 2000全球 (2013)
  - The Plant List
  - 亚洲苔藓植物名录(2013)

## 名录

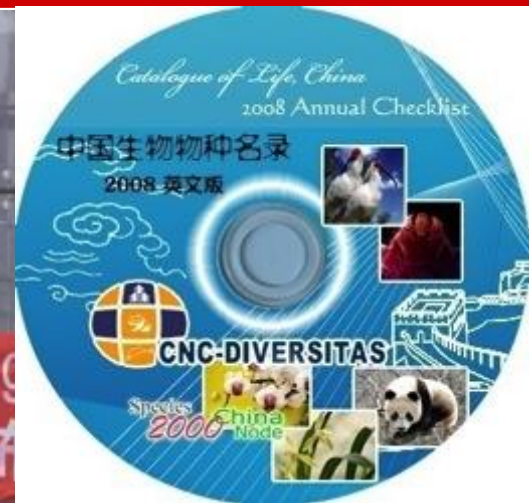
- 名录
- 标本
- 图片
- 文献
- PI
- Acanthaceae 爵床科
  - Aceraceae 槭树科
  - Acrobolbaceae 顶苞苔科
  - Acrochaetiaceae 顶丝藻科
  - Acrosiphoniaceae 顶管藻科
  - Acrostichaceae 卤蕨科
  - Actinidiaceae 猕猴桃科
  - Adelanthaceae 隐蒴苔科
  - Adiantaceae 铁线蕨科
  - Adoxaceae 五福花科
  - Ahnfeltiaceae 伊谷藻科
  - Aizoaceae 番杏科
  - Alangiaceae 八角枫科



# Catalogue of Life--China



Launching 2008 Annual Checklist of the Catalogue of Life--China  
全球生物物种名录2008版光盘发布



# Catalogue of Life--China

2009版



2010版



2011版



2012版



2013版



2014版





# Catalogue of Life--China

- 浏览
- 检索
- 信息

## 物种详细信息

拉丁学名:	<i>Pinus koraiensis</i> Siebold et Zucc. (accepted name)	
中文名:	红松	
异名:	<i>Apinus koraiensis</i> (Siebold et Zucc.) Moldenke (synonym) <i>Pinus mandschurica</i> Rupr. (synonym) <i>Pinus prokoraiensis</i> Y. T. Zhao, J. M. Lu et A. G. Gu (synonym) <i>Strobis koraiensis</i> (Siebold et Zucc.) Moldenke (synonym)	   
俗名:	海松 Chinese 果松 Chinese 韩松 Chinese 红果松 Chinese 朝鲜松 Chinese	
分类等级:	Plantae - 植物界 Phylum Gymnospermae - 裸子植物门 Class Coniferopsida - 松柏纲 Order Pinales - 松杉目 Family Pinaceae - 松科 Genus <i>Pinus</i> - 松属	
分布地:	Heilongjiang; Jilin	
分布地(中文):	黑龙江; 吉林	
附加信息:	-	
源数据库:	China checklist of higher plants, 1, Mar. 2007	
审核专家:	Yang, Yong(杨永), 2009-05-25 15:11:50	
在线资源:	-	

中国生物物种名录  
Species Catalogue of China

第一卷 植物  
Volume 1 Plants

苔藓植物  
Bryophytes

贾渝 何思 编著  
Authors: Yu Jia Si He

CoL-China 2014

Accepted names:

69920 sp

9872 infra sp



# Species 2000 China Node (<http://www.sp2000.cn/>)



物种 2000 中国 节点  
Species 2000 China Node

Home	China Annual Checklist	Global Annual Checklist	中文版	search...
------	------------------------	-------------------------	-----	-----------

- Home
- News
- About Us
- Contact Us
- Links
- Search

We have 1 guest online

## Catalogue of Life China 2012 Annual Checklist

Sunday, 13 January 2013

In September 2012, Catalogue of Life China Annual Checklist 2012 edition compiled by Species 2000 China Node, has been published by Science Press.

The groups of species in 2012 Annual Checklist of Catalogue of Life China and their numbers of accepted species names are:  
virus (348), bacteria (158), chromista (1540), fungi (140), protozoa (1291), plantae (35487), animalia (23103). The number 70596, 92635 and 32120, respectively

### Functionality of the Annual Checklist

- 1) Species can be located either by search hierarchical classification
- 2) Searching by name can be done using name. Automatic synonymic and common species under its accepted name. The search is complete words.
- 3) Tracking down the tree or hierarchy using
- 4) This CD contains an identical copy of software used on the Web.
- 5) The structure of the Annual Checklist with the user interface but is not ideal for
- 6) The content may be copied subject to



中国生物物种名录  
2012版  
Species 2000 China Node  
CNC-DIVERSITAS 2000

- Browse
- Search
- Info

Search the Annual Checklist - fixed edition each year

Search for:

Search >>

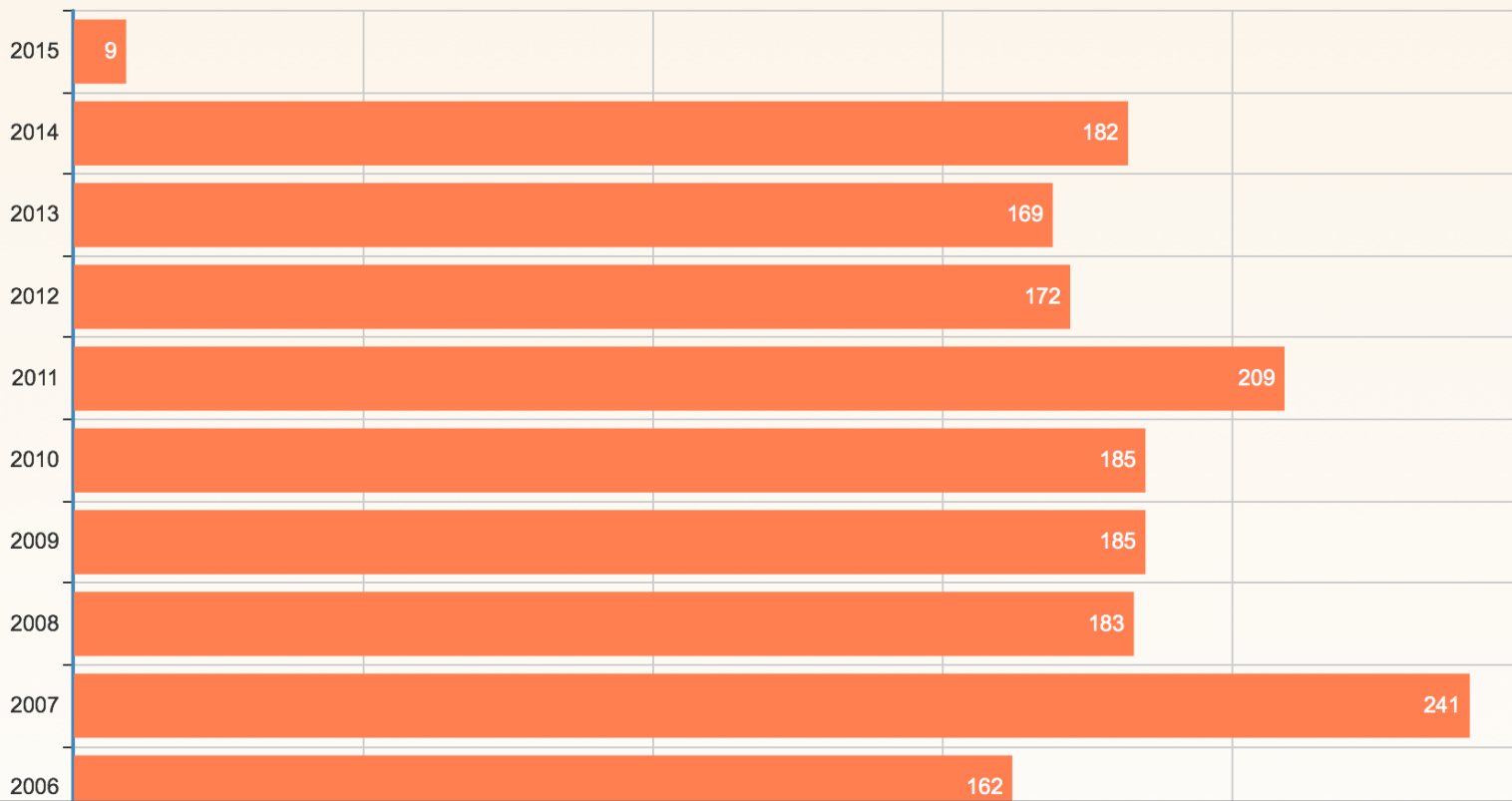


## 新物种数据库查询系统

过滤条件: 年份列表 属名列表 2003年以来新物种统计图

植物

中国2003年以来的新物种数据库



过滤条件: 年份列表

属名列表

2003年以来新物种统计图

命中记录数 **182**:

- [Aconitum basitruncatum](#); 2014 (Plant)  
来源: Pl. Diversity Resources.36(3): 299.2014 [25 May 2014]
- [Aconitum novoaxillare](#); 2014 (Plant)  
来源: Pl. Diversity Resources.36(3): 297.2014 [25 May 2014]
- [Amana wanzhensis](#); 2014 (Plant)  
来源: Phytotaxa.177(2): 120.2014 [27 Aug 2014]
- [Anemone brachystema](#); 2014 (Plant)  
来源: Pl. Diversity Resources.36(4): 450.2014 [Jul 2014]
- [Anemone jiachaensis](#); 2014 (Plant)  
来源: Pl. Diversity Resources.36(4): 450.2014 [Jul 2014]
- [Anemone motuoensis](#); 2014 (Plant)  
来源: Pl. Diversity Resources.36(4): 449.2014 [Jul 2014]
- [Anoectochilus longilobus](#); 2014 (Plant)  
来源: Phytotaxa.164(4): 276.2014 [11 Apr 2014]
- [Arachnis bouffordii](#); 2014 (Plant)  
来源: Orchids Austral..26(1): 27.2014 [Feb 2014]
- [Aspidistra pingfaensis](#); 2014 (Plant)  
来源: Phytotaxa.178(1): 33.2014 [10 Sep 2014]
- [Aspidistra stenophylla](#); 2014 (Plant)  
来源: Phytotaxa.170(1): 53.2014 [19 May 2014]
- [Aspidistra tenuifolia](#); 2014 (Plant)  
来源: Phytotaxa.161(4): 289.2014 [3 Mar 2014]
- [Astragalus wulingensis](#); 2014 (Plant)  
来源: Phytotaxa.159(4): 280.2014 [18 Feb 2014]
- [Begonia intermedia](#); 2014 (Plant)  
来源: Phytotaxa.166(2): 116.2014 [23 Apr 2014]
- [Begonia jinyunensis](#); 2014 (Plant)  
来源: Bot. Stud. (Taipei).55-62: 4.2014 [2 Aug 2014]



# Specimens



首页 植物 动物 菌物 岩矿化石 极地标本 关于我们 专题资源库 信息资源 登录

## 名录树

- Plantae 植物
  - Species 2000 中国 (2013)
    - Acanthaceae 爵床科
      - Acanthus 老鼠勒属
        - Acanthus ebracteatus 小花老鼠勒
        - Acanthus illicifolius 老鼠勒
        - Acanthus illicrifolius var. xiamenensis 厦门老鼠勒
        - Acanthus illicrifolius
        - Acanthus leucostachyus 刺苞老鼠勒
      - Andrographis 穿心莲属
        - Andrographis laxiflora var. glomeruliflora 腺毛疏花穿心莲
        - Andrographis laxiflora 疏花穿心莲
        - Andrographis paniculata 穿心莲
      - Asystasia 十万错属
      - Asystasiella 白接骨属
      - Blepharis 百筋花属
        - Blepharis maderaspatensis 百筋花
      - Chroesthes 色萼花属
        - Chroesthes lanceolata 色萼花
      - Clinacanthus 扭序花属
        - Clinacanthus nutans 鳄嘴花
        - Clinacanthus nutans var. robinsoni 大花鳄嘴花
      - Codonacanthus 钟花草属
      - Cosmianthemum 秋英爵床属
        - Cosmianthemum knoxifolium 节叶秋英爵床

## Andrographis paniculata

### 分类信息

学名	命名人	科名	名称状态	数据源	中文名
<i>Andrographis paniculata</i>	(Burm.f.) Nees	Acanthaceae	接受名	TPL1.0 (2013)	
<i>Andrographis paniculata</i>	(Burm. f.) Nees	Acanthaceae	接受名	col2013cn	穿心莲
<i>Andrographis paniculata</i>	(Burm. f.) Wall. ex Nees	Acanthaceae	接受名	col2013	

### 描述信息

一年生草本。茎高50-80厘米，4棱，下部多分枝，节膨大。叶卵状矩形至矩圆状披针形，长4-8厘米，宽1-2.5厘米，顶端略钝。花序轴上叶较小，总状花序顶生和腋生，集成大型圆锥花序；苞片和小苞片微小，长约1毫米；花萼裂片三角状披针形，长约3毫米，有腺毛和微毛；花冠白色而小，下唇带紫色条纹，长约1.2毫米，外有腺毛和短柔毛，2唇形，上唇微2裂，下唇3深裂，花冠筒与唇瓣等长；雄蕊2，花药2室，一室基部在花丝一侧有柔毛。蒴果扁，中有一沟，长约10毫米，疏生腺毛；种子12粒，四方形，有皱纹。

### 多媒体信息



## 标本搜索

▼ 门类

(√)查看该分组所有记录  
植物(6477480)

▶ 科名 (归类编码)

▶ 省份 (国家) 列表

▶ 标本馆

▶ 年份

▶ 图像信息

外文名:

中文名: 红松

科名:

采集人:

采集号: 红松

地名:

门类:

植物

年份:

子平台:

所有子平台

馆藏单位:

所有

红松喙木虱

红松实小卷蛾

红松干小蠹

红松根小蠹

红松长足大蚜

NSII 一下

搜索记录结果: 1 - 10 / 6477480



名称信息: *Pinus koraiensis*, 红松 ([详情](#))

采集人号: 王作宾, 18530

馆藏信息: 西北农林科技大学 (植物子平台)

分布信息: 中国; 山东; 青岛市市辖区



名称信息: *Pinus koraiensis*, 红松 ([详情](#))

采集人号: 刘慎谔等, 7572

馆藏信息: 西北农林科技大学 (植物子平台)

分布信息: 中国; 黑龙江;



名称信息: *Pinus koraiensis*, 红松 ([详情](#))

采集人号: 刘慎谔等, 7572

馆藏信息: 西北农林科技大学 (植物子平台)

分布信息: 中国; 黑龙江;



名称信息: *Pinus koraiensis*, 红松 ([详情](#))

采集人号: 刘慎谔等, 1387

馆藏信息: 西北农林科技大学 (植物子平台)

## 标本详情

### 同名标本信息

显示  条纪录

搜索:

采集人	采集号	地点	日期	馆藏单位	来源平台
黄达章		CHM-HJ	19531007	39	edu
黄达章		CHM-HJ	19531007	39	edu
黄普华	60212	CHM-JL	19620701	42	cvh
黄显洲	0751	CHC-HU	1986.5.31.	34	cvh
鲍锋海	89-105	CHI-NM	19890807	29	cvh
高增义		CHM-JL	19790802	61	edu
马毓泉	29	CHM-JL	19500806	44	cvh
马毓泉	10216	CHM-JL	19500729	44	cvh
马养俊		CHM-HJ	19520921	39	edu
马养俊		CHM-JL	19520921	39	edu

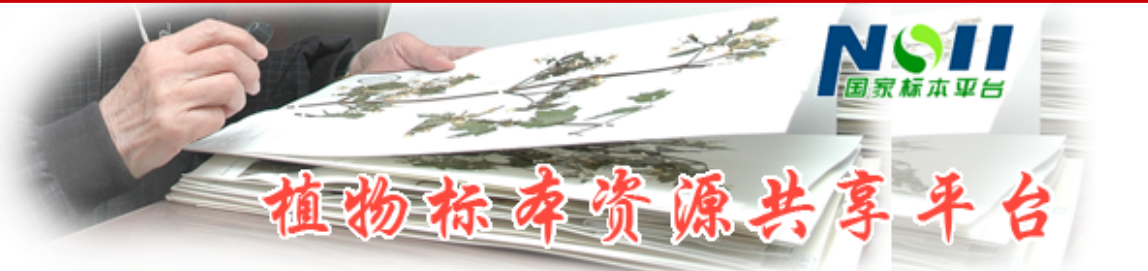
显示 1 - 10 ， 总纪录： 464

◀ 前一页 后一页 ▶





中国数字植物标本馆  
Chinese Virtual Herbarium (CVH)



首页

分类树

数据搜索

关于我们

成果汇总

技术规范

数据服务

论坛

English

## CVH 概况

- ◇ 关于 CVH
- ◇ 数据介绍
- ◇ 数据标准
- ◇ 成员单位

## CVH 工作进展

- 采集人及采集史
- 采集地及地名对照
- 模式标本及其文献
- 植物名称整理
- 标本数据整理其他文档

## 联系我们

- 标本数据申请

“中国数字植物标本馆 (Chinese Virtual Herbarium)”，简称 CVH 网站是在科技部“国家科技基础条件平台”项目资助下建立的，其宗旨是为用户提供一个方便快捷获取中国植物标本及相关植物学信息的电子网络平台。中国科学院及其他部委也为网站建设提供相关支持。CVH 建设目的包括：提供中国植物标本及相关植物学的全面信息..... [\[更多信息\]](#)

标本信息

植物名称

彩色图片

植物志书

关键字：

Pyrus

搜索

高级检索

- 学名
  中文名
  科名
  省名
  采集人

## 最新动态

- 2014-02-14 动物标本资源共享子平台2014年度项目启动会议召开 329
- 2014-01-17 “国家岩矿化石标本资源子平台”召开2013年工作总结暨2014年启动会 436
- 2013-12-07 国家标本资源共享平台(NSII)正式发布 1423
- 2013-11-22 “《中国植物志》的数字化和DNA条形码”项目启动会在北京召开 1283
- 2013-11-21 喀斯特地区一新种——岩生鼠尾草(唇形科) 1444

## 数据库目录



### 名称作者数据库

- 中国植物志
- 地方植物志 | 旧版
- 分类学文献要览 (1949-1990)
- 中国高等植物名录 (CNPC)
- 标本馆索引 (1993 修订)

### Search

Google Custom Search



### CVH介绍

- 关于CVH
- 共建单位
- 数据共享和使用协议
- 返回旧版CVH

Scientific Name   Try a Genus name

- 

1. Advanced Specimen Search
2. Search Specimen Data in Google Map and View as KML File
3. Distributed Search for Specimen
4. Quick Search get Specimen Data(in Batch)
5. Browse Specimen Data in a Tree

### 典型标本



### 动态新闻

- 2010-05-25 CVH 3 data standard
  - 2009-12-11 Biodiversity Informatics (From Wikipedia)
  - 2009-11-24 GBIF IPT: new Resources and Opportunities
  - 2009-10-14 GBIF contribution to the 4th National Reports of the Convention of Biological Diversity (CBD)
  - 2009-07-12 About Chinese Virtual Herbarium(CVH)
  - 2009-03-01 Release of Beta version of CVH 3.0
  - 2009-03-01 Content Partner in CVH
- >>> More News

### 数据库目录

- 中国高等植物名录(CNPC)
- CVH植物图像库
- 植物名称作者数据库
- 香港植物标本复模式标本
- 中国植物园
- 中国标本馆
- 植物化石标本库
- 国内外主要标本馆网址
- 中国标本的全球馆藏机构库

### Flickr上的CVH群组



查看Flickr上所有CVH群组照片

### 交互服务

- 我要提交照片
- 我要提交文献
- 我要提交网络资源

首页 标本检索 论坛 帮助

馆代码 数量 标本馆名称 是否由清

中国数字植物标本馆 平台 水杉 检索

### 数据信息

#### 馆藏信息

标本馆: 中科院植物研究所(PE)  
 条形码: 00011951  
 标本LSID: PE\_00011951  
 模式类型: notype  
 标本状态: 无花有果  
 (NEW: 补充或评论该记录)

#### 鉴定信息

科名: Taxodiaceae  
 学名: *Metasequoia glyptostroboides*  
 鉴定人: 傅书遵  
 鉴定日期: 19790700

#### 采集信息

采集人:  
 采集号:  
 采集日期: 19770919  
 备注:

#### 采集地信息(评论)

采集地: 中国,湖北省,利川市,

#### 同名标本分布在下列CVH成员馆中

- 庐山植物园(LBG)
- 中科院沈阳应用生态研究所(IFP)
- 河南师范大学(HENU)
- 中科院植物研究所(PE)
- 西北农林科技大学(WUK)
- 广西植物研究所(IBK)
- 个人提供照片(PHOTO)
- 中科院西北高原生物研究所(HNWP)
- 西双版纳热带植物园(HITBC)
- 中科院成都生物研究所(CDBI)
- 江苏植物研究所(NAS)



时间:0.003

## 6. 水杉属 *Metasequoia* Miki ex Hu et Cheng

落叶乔木，高可达35米，胸径达2.5米；大枝不规则轮生，小枝对生或近对生；冬芽卵形或卵圆形，具6—8对交叉对生的芽鳞。叶交叉对生，基部扭转成二列，线形，扁平，质柔软，无柄或近无柄，中脉上面凹下，下面隆起，两侧各有4—8条气孔线，冬季与侧生小枝一起脱落。球花单性，雌雄同株，球花基部有交叉对生的苞片，雄球花单生于枝顶或叶腋，有短梗，排成总状花序状或圆锥花序状，雄蕊约20枚，交叉对生，每雄蕊有3个花药，花丝短，花粉无气囊；雌球花单生于枝顶或叶腋，珠鳞11—14对，交叉对生，每珠鳞有5—9个直生胚珠。球果当年成熟，下垂，近圆球形，稍具4棱，有长梗；种鳞盾形，木质，顶部宽，横长斜方形，有凹槽，基部楔形，宿存，中部发育的种鳞有5—9个种子；种子倒卵形，扁平，周围有狭翅，顶端有凹缺；子叶2枚，发芽时出土。

本属在中生代白垩纪及新生代约有10种，曾广布于北美、日本、我国东北、苏联西伯利亚、欧洲及格陵兰，北达北纬82度。第四纪冰川之后，几全部灭绝，现仅存1种。

### 水杉 (图281)

*Metasequoia glyptostroboides* Hu et Cheng, 静生汇报 1:2. 154, 图版1—2. 1948; 何景, 福大汇报 3:78. 1952; 中国高等植物图鉴 1:315. 图630. 1972; 郑万钧等, 中国植物志 7:310, 图版71. 1978.

落叶乔木，高可达35米，胸径达2.5米；树干基部常膨大，树皮灰色或灰褐色，浅裂成狭长条片脱落，内皮淡紫褐色；大枝斜展，小枝无毛，稍下垂，侧生小枝对生或近对生，斜垂，冬季脱落。叶交叉对生，排成二列，线形，扁平，柔软；长1—1.7厘米，宽1—2毫米，近无柄；中脉上面凹下，下面隆起，两侧各有4—8条气孔线，冬季与侧生小枝一起脱落。球果下垂，近球形，稍具4



1.球果枝; 2.球果; 3.种子; 4.雄球花枝;  
 5.雌球花; 6—7.雄蕊背腹面。

图281. 水杉 *Metasequoia glyptostroboides* Hu et Cheng

县名  
 省 南岳市

省 衡山县  
 省 利川市  
 省 利川市  
 市 万州区



# Animal Specimen Infrastructure



标本资源平台 — 动物标本资源共享平台  
国家动物博物馆 国家数字动物博物馆

国家科技基础条件平台工作重点资助

- 首页
- 数字标本馆
- 高级检索
- 动物展示馆
- 专题馆
- 新闻资讯
- 文献库及下载
- 生态图片库
- 知名动物学家

哺乳动物馆

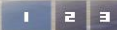
鸟类馆

两栖爬行馆

鱼类馆

无脊椎动物馆

昆虫馆



最新通告

新闻动态

精彩活动

- [2015-01-20] “国家岩矿化石标本资源共享子平台”召开2014年度工作总结暨2015年度启动会议
- [2014-12-24] 国家岩矿化石标本资源共享子平台中国地质大学（北京）工作组召开年度总结交流会
- [2014-12-23] 国家动物标本资源共享平台2014年特色专题数据库建设
- [2014-12-15] 国家岩矿化石标本资源共享平台作品在第二届“共享杯”大学生科技资源共享与服务创新实..
- [2014-12-08] 国家标本资源共享平台—教学标本子平台2014 年工作总结暨2015年度任务分配会..
- [2014-11-19] 蝈蝈爱合唱 求偶有伎俩
- [2014-11-18] 国家岩矿化石标本资源子平台参加 2014中国国际珠宝展
- [2014-11-17] 国家标本资源共享平台植物子平台2015年度工作会议暨数字化培训班在贵阳召开

MORE

濒危兽类专题

平台介绍

数字标本馆

国家科技基础条件平台“标本资源”项目——国家动物标本资源共享平台

动物标本资源共享平台标本信息库已整理整合了各类群动物标本220万号，完成了《中国动物志》鸟类10卷的电子化，以及部分无脊椎类的电子化，完成了鸟类鸣声、采集、标本制作、中国重要物种资源、濒危鸟类、濒危兽类等专题，为实现我国动物标本信息共享做出了重要贡献。 [\[进入平台\]](#)





# National Infrastructure of Mineral Rock and Fossil Specimens

第3762069位访问者 | English Version

National Infrastructure of Mineral Rock and Fossil Resources For Science and Technology

[典型化石](#) | [典型岩石](#) | [典型矿物](#) | [典型矿石](#) | [典型矿床](#) | [系统矿物学查询](#) | [科普教学](#) | [描述标准](#) | [政策法规](#) | [共享方式](#) | [网站论坛](#)

当前位置 >> [首页](#) >> [典型化石](#)

[澄江动物群](#)

[华夏植物群](#)

[辽西热河生物群](#)

## 澄江动物群



次圆柱形细丝海绵



锥形小细丝海绵



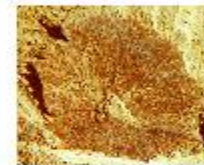
长角锥状拟小细丝海绵



囊球状拟小细丝海绵



对角四层海绵



软骨海绵未定名新种



海扎尔海绵未定名新种



小濫田斗蓬海绵



钱包海绵未定名新种



塔卡瓦海绵未定名新种



密集鬃毛状海绵



中华先光海葵



锥形原始管虫



毛骨异射骨



八列帽天栉水母



乳突中华栉水母



圆筒帽天山虫



晋宁环饰蠕虫

# Resource-sharing Platform of Polar Samples (BIRDS)



极地标本资源共享平台

Resource-sharing Platform of Polar Samples

国家科技基础条件平台

Help

Home

Resources

Application

Achievements

News

Standard

Polar Explorer

Introduction

Home

Resource Category



Biology



Ice-snow



Rock



Deep-space



Sediment



Top Visits



Antarctic meteorite G...

GRV054045



Biddulphia striata

2131C0001ASB292002

News



New Zealand exploring joint Antarctic research with ROK

2012-05-22

Boosting biodiversity conservation in the Southern Ocean

2012-05-22

Antarctic albatross displays shift in breeding habits

2012-05-18

Polar icebreaker built China's first independent track to 2014 served

2012-05-14

The third International Polar Year Conference (photo)

2012-05-11





Nature is a Living Museum  
Share Discoveries by Photos



人人参与 快乐互动

无处不在的达尔文之旅

Chinese Field Herbarium



Last Photos [MORE →](#)



Species Query



Statistics 2015-03-23 13:49:46



Albums:20,411



Photos:5,516,453



Identified Photos:3,563,969



Identified Names:43,421 [+]



Digital Specimens:699,314



Coordinated Photos:1,248,073



Detail Identified Photos:3,080,293



Uploaded Today:872



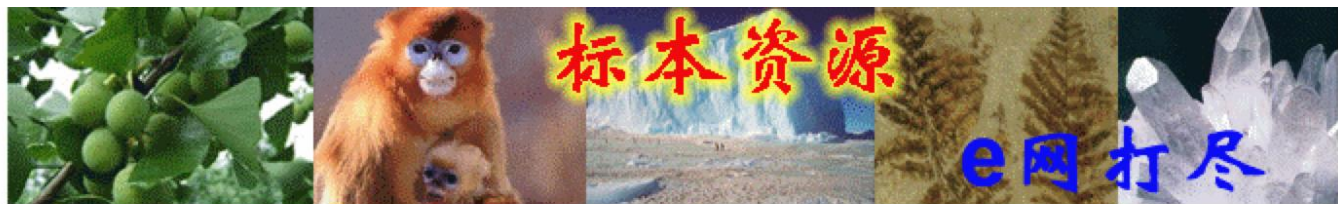
Users:11,012



Resource Index



User List By Photo Count



## 多媒体资料库

门类: 
 科名: 
 主色调: 
 名称:

帮助我们补充没有照片的物种: [植物](#) [动物](#) (Species 2000中国节点数据, 2013年版)

动物: 鸟纲 (Aves)



动物: 两栖纲 (Amphibia)



动物: 哺乳纲 (Mammalia)



动物: 蛛形纲 (Arachnida)



动物: 昆虫纲 (Insecta)



动物: 鱼纲 (Pisces)



动物: 爬行纲 (Reptilia)



植物: 被子植物门 (Angiospermae)



植物: 裸子植物门 (Gymnospermae)



植物: 苔藓植物门 (Bryophyta)



植物: 蕨类植物门 (Pteridophyta)



真菌 (Fungi)



视频资料库 (Video)



岩矿化石 极地资源





# Biodiversity Heritage Library-China



首页

名称搜索

资源浏览

关于我们

本站动态

上传资源

联系我们

English

## 资源统计

数字中文文献: 1.8万册

名称-页码(本站): 140万条

数字英文文献: 10.8万册

名称-页码(BHL): 9070万条

## 专题库资源

中国植物志

中国动物志

中国真菌志

栽培植物专题

中国高等植物图鉴专题

东亚植物文献专题

植物学拉丁文学习专题

物种名  
物种名  
文献标题

搜索

菌物

动物

植物

地质

极地

古籍



中国植物志系列  
中国高等植物系列  
各类植物图志  
自然保护区相关  
植被系列  
植物用途系列  
蕨类系列  
苔藓系列

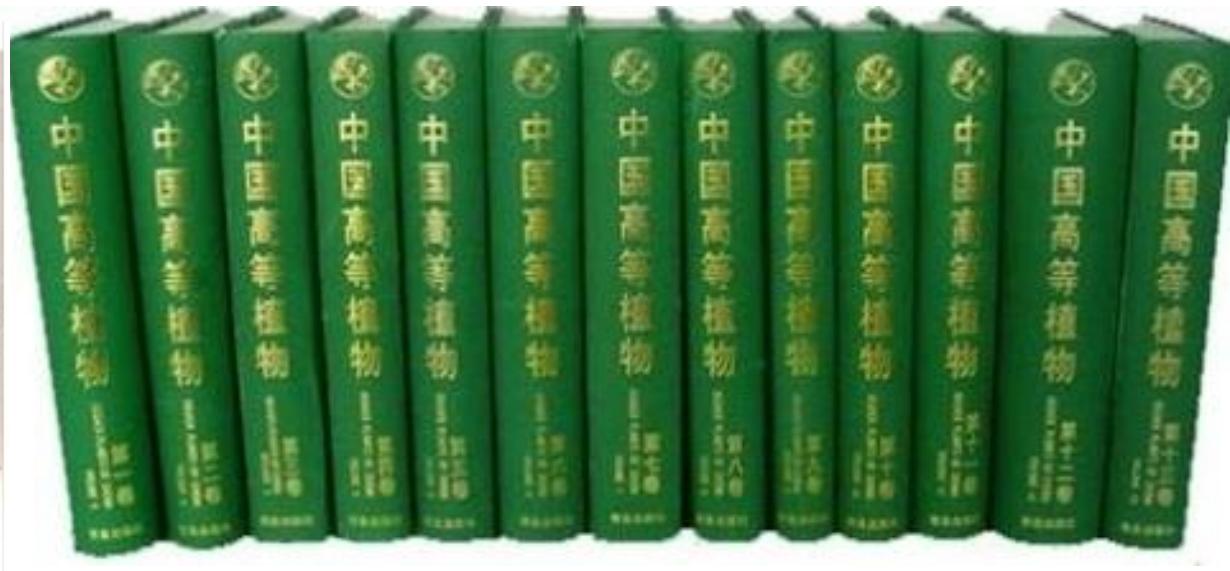
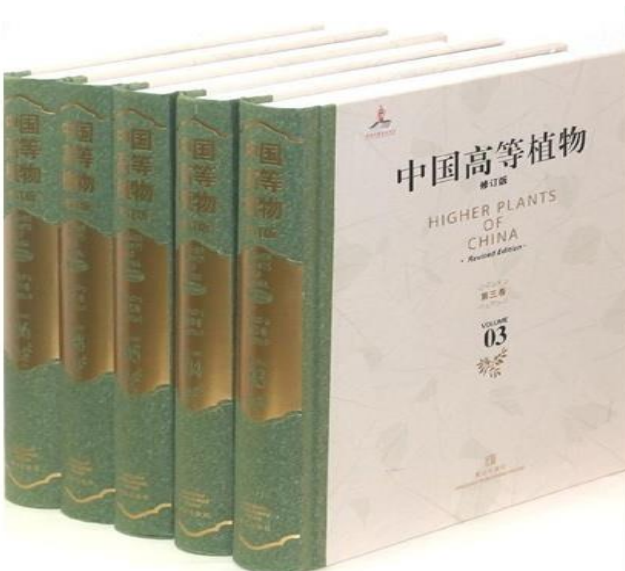
新物种发现

# Flora of China

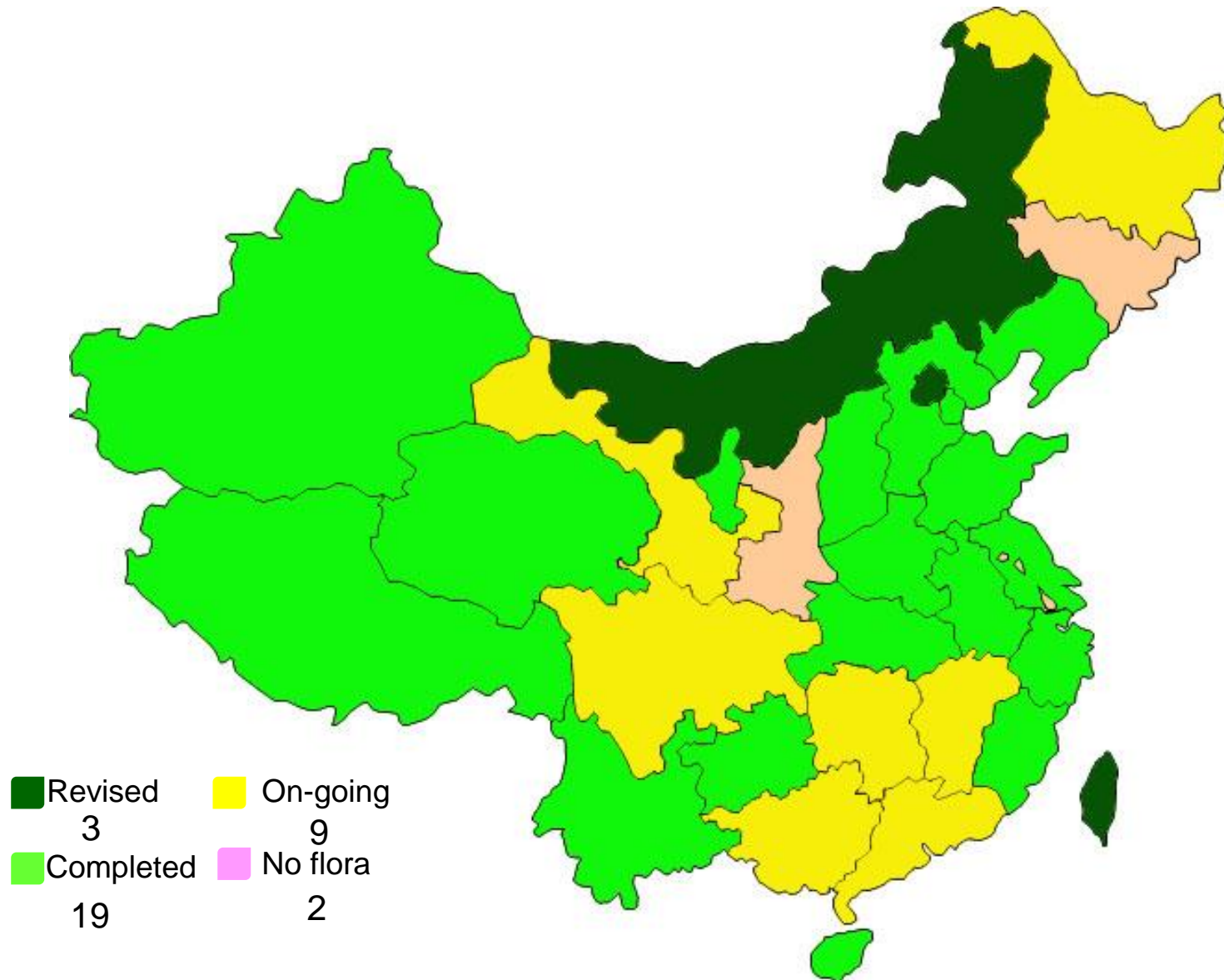




# Flora of China

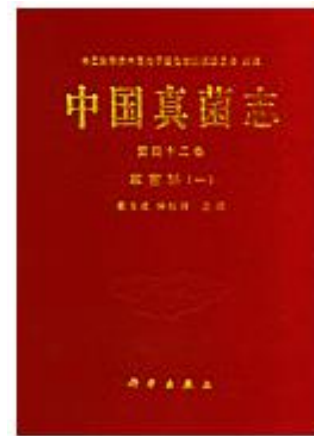
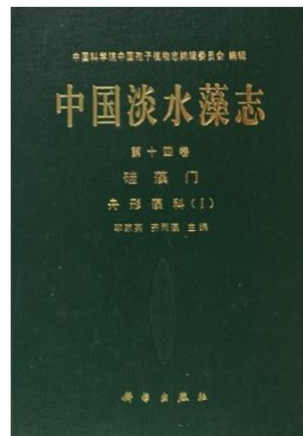


# Flora by Province





# Fauna and sporophyta flora of China



## 名录树

- Plantae 植物
  - Species 2000 中国 (2013)
    - Acanthaceae 爵床科
    - Aceraceae 槭树科
    - Acrobolbaceae 顶苞苔科
    - Acrochaetiaceae 顶丝藻科
    - Acrosiphoniaceae 顶管藻科
    - Acrostichaceae 卤蕨科
    - Actinidiaceae 猕猴桃科
    - Adelanthaceae 隐蒴苔科
    - Adiantaceae 铁线蕨科
    - Adoxaceae 五福花科
    - Ahnfeltiaceae 伊谷藻科
    - Aizoaceae 番杏科
    - Alangiaceae 八角枫科
    - Alismataceae 泽泻科
    - Allisoniaceae 苞片苔科
    - Amaranthaceae 苋科

多媒体资料库

文献资料

新物种数据库

NSII应用成果案例库

专题图集

中国植被图 (1:100万)

## 植被图索引

### 中国植被图系统-首页

- 无植被地段
- 栽培植被
- 沼泽
- 灌丛
- 草丛
- 草原
- 草甸
- 荒漠
- 针叶林
- 针阔叶混交林
- 阔叶林
- 高山植被



7-7 云南巧家蒙姑金沙江海拔800m的芨芨草 (*Cymbopogon altissimus*) 群落 (注1)

第十一章 草丛 Chapter 11 Grass-forb Community 根据境内自然条件的重大差异, 中国可以分为东部季风湿润区、西北干旱区和青藏高原区等三大自然地理区。在东部季风湿润区为森林所分布, 这里主要受季风气候控制, 但南北温度差异十分明显, 从南到北相距逾5500km, 构成热量上由...



8-1 鄂尔多斯金蒙洛旗漠北洼地中的拂子茅 (*Calamagrostis epigeios*) 高禾草甸 (欧元区)

第十二章 草甸 Chapter 12 Meadow 草甸是指以适低温或温凉气候的多年生中生草本植物为优势的植被类型。这里所说的中生植物, 既包括典型中生植物, 也包括旱中生植物、湿中生植物以及适盐耐盐的盐中生植物。由这些植物为建群种而形成的植物群落被称之为草甸。草甸的形成与分布是与中、低温度和适...

## 沼泽



9-1 青海湟水河滨的水蔺 (*Zizania angustifolia*)、杉叶藻 (*Hippuris vulgaris*) 沼泽 (欧元区)

第十三章 沼泽 Chapter 13 Swamp 由于土壤过湿或地表季节性积水使沼生植物发育繁衍而形成了以沼生植物占优势的植被类型称为沼泽。沼泽是以湿生植物为建群种的植物群落。在沼泽植物的整个生长期或大部分生长期, 其所生长地的土壤都处于水分饱和状态, 并往往有季节性地表积水。我国的沼泽...

## 高山植被



10-1 长白山海拔2100m的高山草甸 (注4)

第十四章 高山植被 Chapter 14 Alpine Vegetation 高山植被一般是指森林线或灌丛带以上到常年积雪带下限之间的、由适冰雪与耐寒的植物成分组成的群落所构成的植被。我国多山, 尤其是西部地区, 具有世界上最大的山系和称之为“世界屋脊”的青藏高原。北面有地处寒...

## 栽培植被



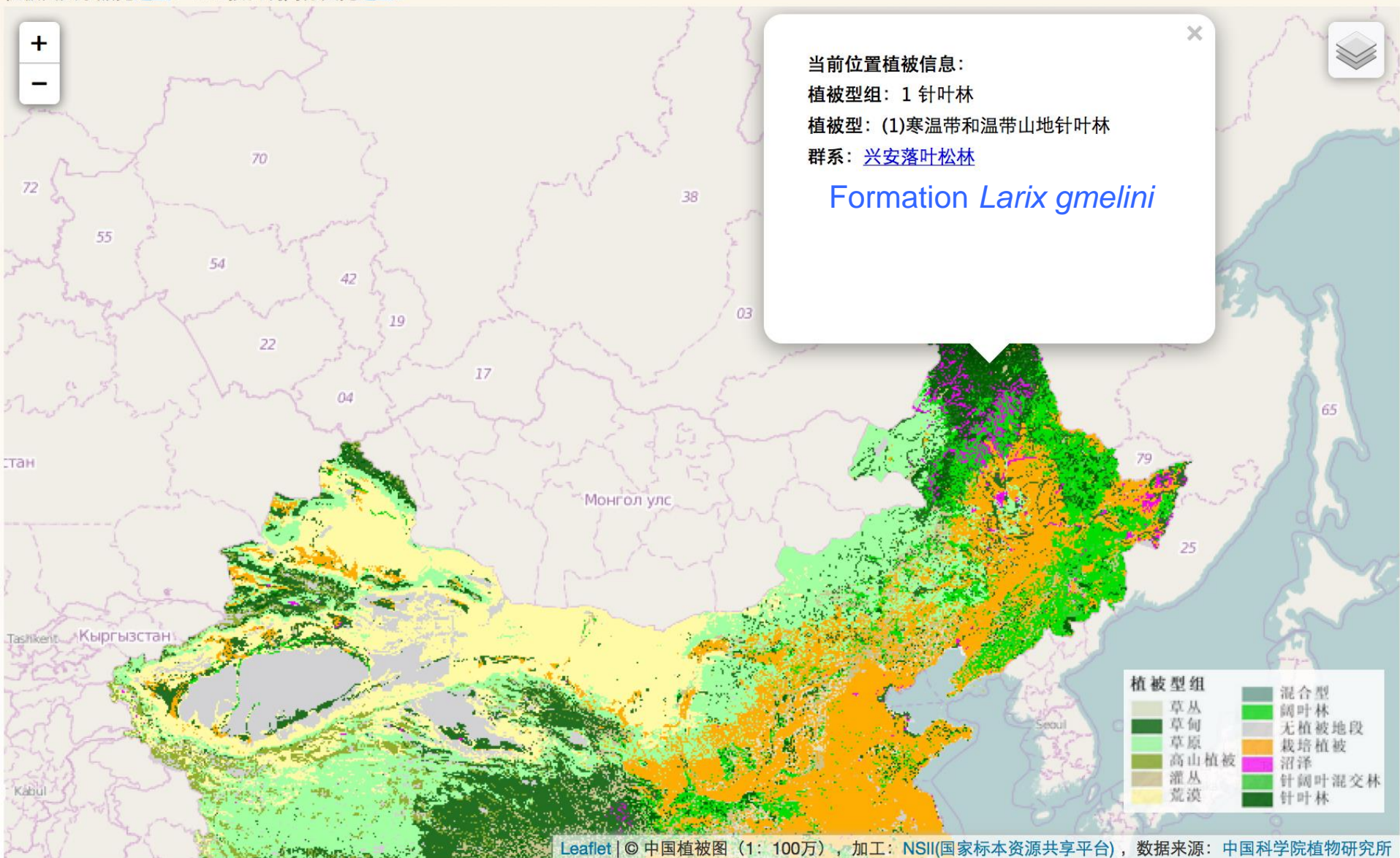
第十五章 栽培植被 Chapter 15 Cultural Vegetation 栽培植被是指采取了改造植物本身和改善生态环境的一系列措施(例如育种、选种、耕翻土壤、播种、灌溉、除草、施肥、防治病虫害、埋土越冬、覆盖防寒害等)后, 人工栽培所形成的植物群落。栽培植被的分布和生长状况明显...



# 中国植被图(地图版)

说明：在地图上点击鼠标即可获取当前位置的植被信息，地图右上角可以隐藏植被图层查看地名信息。滚动鼠标或者点击左上角图标可以缩放地图。

植被图文字版见[这里](#)。TMS接口调用方法见[这里](#)。







## 中国植被信息系统

中华人民共和国植被图 (1:100万) 植被分类系统

包含: 11个植被型组, 53个植被型, 2个植被亚型, 586个群系, 281个亚群系



植被分类系统

考察图片

详细描述

地图

http://www.nhp.ac.cn/vegetation/vegetation.html

### 兴安落叶松林 1a. *Larix gmelinii* forest 编辑

分布在大兴安岭山地的[[兴安落叶松]为我獨重要的用材林之一。在大兴安岭北部山地一般在海拔 1200m以下, 在南部则为1400~1550m以下, 多生长在阳坡、半阳坡上部, 或分水岭上。[[兴安落叶松]通常生长良好, 高达20-28 (30) m, 林相整齐, 木材蓄积量大, 所处生境气候特点是夏季干凉, 而日温差大, 常达20℃以上, 冬季严寒。土壤为典型的棕色针叶林土。

乔木层以[[兴安落叶松]占优势, 几为纯林, 间或有少量白桦 (*Betula platyphlla*) 或蒙古栎 (*Quercus mongolica*), 有时还混生樟子松 (*Pinus sylvestris* var. *mongolica*)。

灌木层较发育, 以[[兴安杜鹃] (*Rhododendron dauricum*)]占优势; 有时见石棒绣线菊 ([[欧亚绣线菊]) (*Spiraea media*) 等耐旱种类; 在不同的地段又有狭叶杜香 (*Ledum palustre* var. *angustum* 越橘 (*Vaccinium vitisidea*)、[[笃斯越橘 (*Vaccinium uliginosum*) 等耐冷湿种类。随林冠郁闭程度, 灌木组成 也有变化, 如林冠郁闭度较大, 则以兴安茶藨子 (*Ribes pauciflorum*) 和东北赤杨 (*Alnus mandshurica*) 为主; 若林冠疏开, 则有长果刺玫 (*Rosa suaveis*)、[[绢毛绣线菊 (*Spiraea sericea*)、柳叶蓝靛果 (*Lonicera caerulea* var. *salicifolia*) 等。

草本植物层发育不良, 种类也较贫乏, 组成多为耐阴性较弱的植物, 以各种苔草 (*Carex* spp.) 为主, 混有[[矮山黧豆 (*Lathyrus humilis*)、齿叶凤毛菊 (*Saussurea amurensis*)、[[贝加尔[[野豌豆 (*Vicia beicalensis*)、小叶芹 (*Aegopodium alpestre*)、[[兴安老鹤草 (*Geranium maximowiczii*), 并常混有耐阴的 小草 本植物, 如[[舞鹤草 (*Maianthemurn bifolium*)、七瓣莲 (*Brientalis*), [[钝叶单侧

学名: 1a. *Larix gmelinii* forest  
中名: 兴安落叶松林  
别名: 兴安落叶松林

## 兴安落叶松林 1a

ID: 2013038888  
学名: 1a. *Larix*  
中名: 兴安落叶  
别名: 兴安落叶

提示: 单击选择框

批量引用

当前节点 (不包



1a. *Larix gmelinii* fo  
兴安落叶松林

[【物种详细信息】](#)

[【物种相册】](#)

请点击照片, 进行前后翻页浏览。纠错请点击 [【照片详情】](#)

第1张, 总共4张

[【照片详情】](#)







中国数字植物标本馆  
Chinese Virtual Herbarium  
CVH

首页 标

学名  
范围限

LSID: [urn:lsid:cvh.org.cn:names:](http://urn:lsid:cvh.org.cn:names:)

分类系统: 双子叶被子植物 >>

名称状态: *Betula platyphylla* (白桦)  
乔木; 树皮白色。叶卵状三角形  
有时几心形或近圆形, 边缘有或  
侧裂片通常开展至向下弯; 翅果  
有。生山坡林中。木材供建筑等  
树皮和芽作解热药。

上述描述信息来自中国高等植物



统计信息: 共 897 份, 新功能:

条形码: 00045191  
标本LSID: PE\_00045191  
模式类型: notype  
标本状态: 有花无果

### 鉴定信息

科名: Betulaceae  
学名: *Betula platyphylla*  
鉴定人: 李沛琼  
鉴定日期: 19750701

### 采集信息

采集人: 青藏队植被组  
采集号: 2741  
采集日期: 19740815  
备注: 阴坡, 桦林附近灌丛

### 采集地信息

采集地: 中国, 西藏自治区, 洛桑-米拉山口途中  
经纬度: ,



同名标本分布在下列CVH成员馆中

中科院西北高原生物所(HNWP)





- [-] 植被 Vegetation
  - [-] 《中华人民共和国植被图 (1:100万)》
    - [-] 针叶林 I. Needleleaf Forest
      - [-] 寒温带和温带山地针叶林 (1). Cold-temperate and temperate mountains needleleaf forest
        - [-] 兴安落叶松林 1. *Larix gmelinii* forest
          - [-] 兴安落叶松林 1a. *Larix gmelinii* forest
          - [-] 兴安落叶松、樟子松林 1b. *Larix gmelinii*, *Pinus sylvestris* var. *mongolica* forest
          - [-] 兴安落叶松、蒙古栎林 1c. *Larix gmelinii*, *Quercus mongolica* forest
          - [-] 兴安落叶松、白桦林 1d. *Larix gmelinii*, *Betula platyphylla* forest
        - [-] 西伯利亚落叶松林 2. *Larix sibirica* forest
          - [-] 长白落叶松林 3. *Larix olgensis* var. *changpaiensis* forest
          - [-] 华北落叶松林 4. *Larix principis-rupprechtii* forest
          - [-] 日本落叶松林 5. *Larix parviflora* forest
          - [-] 海林落叶松林 6. *Larix olgensis* var. *heilingsis* forest
          - [-] 偃松矮曲林 7. *Pinus pumila* crawl forest
        - [-] 樟子松林 8. *Pinus sylvestris* var. *mongolica* forest
          - [-] 西伯利亚红松林 9. *Pinus sibirica* forest
          - [-] 臭冷杉林 10. *Abies nephrolepis* forest
        - [-] 鱼鳞云杉林 11. *Picea jezoensis* forest
          - [-] 青杆林 12. *Picea wilsonii* forest
          - [-] 白杆林 13. *Picea meyeri* forest
          - [-] 青海云杉林 14. *Picea crassifolia* forest
          - [-] 雪岭云杉林 15. *Picea schrenkiana* forest
          - [-] 祁连圆柏林 16. *Sabina przewalskii* forest
          - [-] 塔枝圆柏林 17. *Sabina kamarovii* forest
      - [-] 温带针叶林 (2). Temperate needleleaf forest
      - [-] 亚热带针叶林 (3). Subtropical needleleaf forest
      - [-] 热带针叶林 (4). Tropical needleleaf forest

http://159.226.89.37/NRVH/

89.37/NRVH/checklist.html



Bing <#K>



火狐官方网站 常用网址

CFH 自然保护区标本平台



## 古田山自然保护区数字标本馆



自然保护区 数字标本馆

首页 物种名录 红外相机视频 鸟鸣声数据库 科研文献 虚拟游览 关于我们 登录

物种名称  
Checklist



植物  
177科1001种



鸟类  
17目166种



两栖爬行类  
18科77种



兽类  
6目21种

### 物种分类树

全部植物科列表

全部鸟类列表

全部两栖爬行类列表

全部哺乳动物列表

### 古田山自然保护区介绍

古田山国家级自然保护区地处浙江省开化县境内，距县城60公里，与江西省婺源县、德兴市毗邻。总面积为8107公顷，主峰青尖海拔1246米。古田山国家级自然保护区地处中亚热带东部，浙、赣、皖三省交界处，由于其特殊复杂的地理位置，分布着典型的中亚热带常绿阔叶林，是生物繁衍栖息的理想场所，生物的多样性十分突出。

在植物区系组成上，兼具南北特点，是联系华南到华北植物的典型过渡带，其中有些是我国和我省仅有或稀有的种类，其原始状态的大片天然次生林，林相结构复杂，生物资源丰富，起源古老，区系成分复杂，珍稀动植物繁多，是保存生物物种的天然基因库。根据近年来调查资料统计有高等植物244科897属1991种，其中种子植物中有我国特有属14个，在浙江植物区系中仅见分布于古田山的种类有栓翅爬山





# 古田山自然保护区数字标本馆

首页 物种名录 红外相机视频 鸟鸣声数据库 科研文献 虚拟游览 关于我们 登录



古田山鸟鸣声数据库



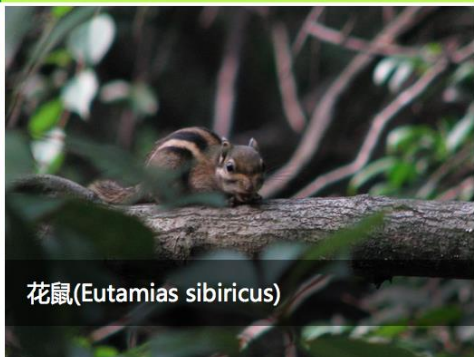
古田山红外相机数据库



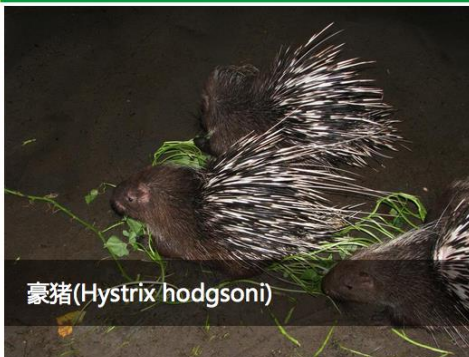
古田山虚拟游览



猪獾(*Arctonyx collaris*)



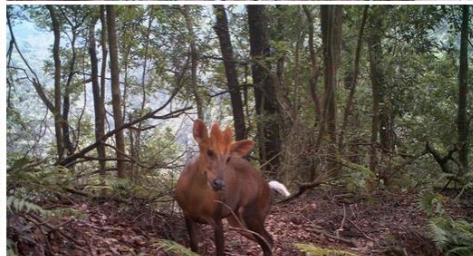
花鼠(*Eutamias sibiricus*)



豪猪(*Hystrix hodgsoni*)



赤腹松鼠(*Callosciurus erythr...*)



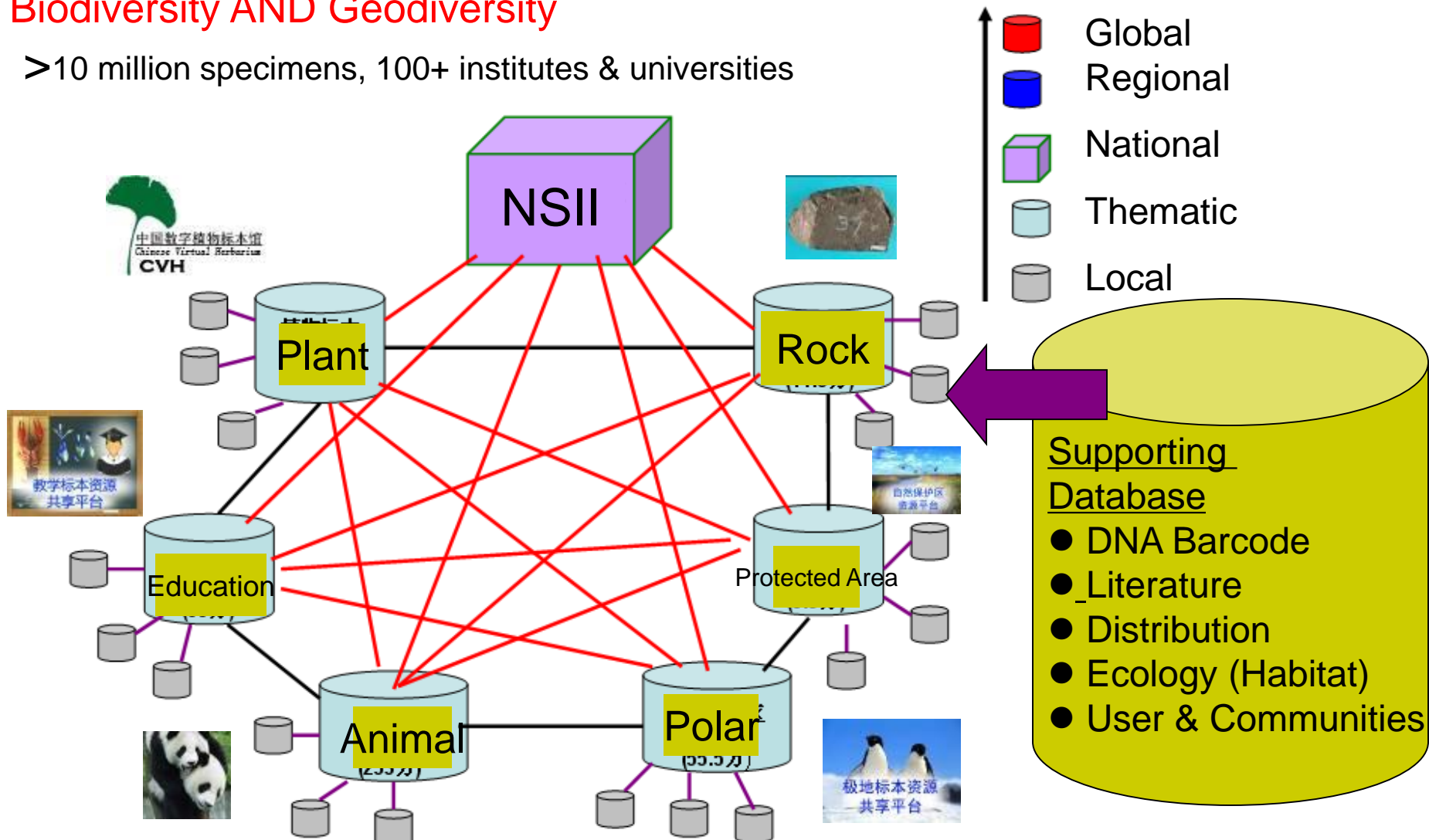


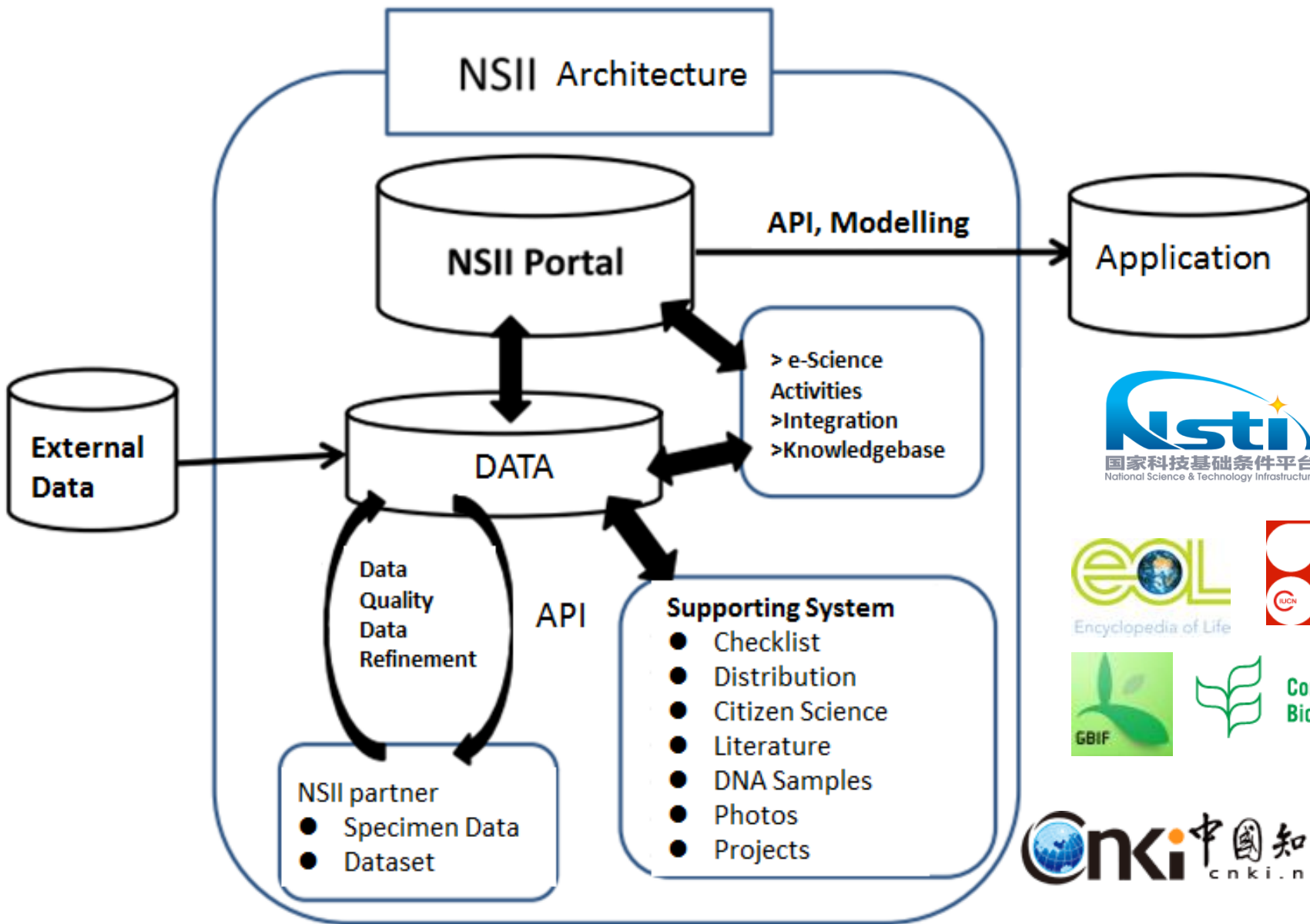
# All-in-one Design:

## NSII(National Specimen Information Infrastructure)

### Biodiversity AND Geodiversity

>10 million specimens, 100+ institutes & universities







### News

Inaugural Meeting of Chinese National Committee for Future Earth was held in Beijing, China. The Chinese National Committee for Future Earth(CNC-FE) was founded on 11th August.

Delegation of Biodiversity Center, DPRK State Academy of Sciences Visited the Biodiversity Committee, CAS

On March 17, Prof. Pak U, the Vice President of MAB, visited the Biodiversity and...

Successful retreat for Atmosphere Initiative

ICIMOD's Atmosphere Initiative organized a successful four-day retreat...

### Network Resources

中国高等植物信息系统管理

广西植物志数据库共享平台

中国微生物与病毒主题数据库

中科院青岛生物所科研基地数据库

海南热带植物园数据库

### About Us

Asia is among the most biologically rich and also the highly populated area of the planet earth. Consequently, Asian countries are experiencing severe threats to their biodiversity rich areas and the ecosystems. This is accentuated by the fact that in Asia millions of people derive

### Asia Species List

Asia is the world's largest and most populous continent. It covers 8.7% of the Earth's total surface area and comprises 30% of its land area. Among 34 biodiversity hotspots identified by Conservation International, about one third distributes in Asia. However, Asian countries are

### Asia Red List

The IUCN Red List is the most comprehensive information source on the status of wild species and their links to livelihoods. It is the clarion call for fighting the extinction crisis. To better prompt the Red List work in Asia countries and clarify the species status, ABCDNet aims to develop a Red List database covering all

### Cooperation



#### About

- History
- Mission
- Working Group
- Plan Schedule
- Governance
- Vision
- News
- Membership
- Roadmap

#### Data

- Databases
- Tools
- Data Owner
- Network Resources
- Global Thematic Databases
- Use of Data

#### Conservation

- Ecosystem Monitoring and Conservation
- Species Conservation
- Genetic Conservation
- National Strategy
- Case Study
- Related Museums in Asia



#### Members List

- BC-CAS
- ICMOD
- ACB
- LIPI
- .....
- Join us as a Member

#### Partners List

- GBIF
- NSII
- Sp2000-China
- CForBio
- .....
- Join us as a Partner



# Many thanks!

## 谢谢！

